

N&Y

NÁUTICA Y YATES M@GAZINE

SUPERYATES
ABSOLUTE NAVETTA 73

PRUEBAS VELA

- » HANSE 388 Y 418
- » BÉNÉTEAU OCEANIS 55.1

PRUEBAS MOTOR
13 BARCOS A FONDO



PRIMER CONTACTO
DE ANTONIO D46 OPEN

ELECTRÓNICA
¿CÓMO ELEGIR SU GPS?

SINGLADURA
DE HOLANDA A GROENLANDIA

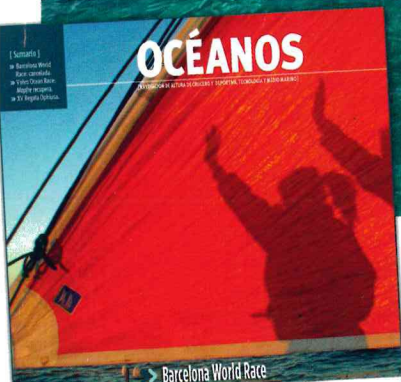
ESPECIAL EQUIPO
SISTEMAS DE ESTABILIZACIÓN

- » La BWR cancelada.
- » Volvo Ocean Race: el *Mapfre* recupera.
- » XV Regata *Ophiusa*.



00037

»



El Ayuntamiento **tumba** la vuelta al mundo a dos de 2019



PRUEBA VELA | Hanse 418 y Hanse 388

Dos cruceros, un programa

» German de Soler

Fáciles de maniobrar, rápidos, con un diseño exterior elegante, un gran volumen en la cabina de proa, capacidad de estiba para cruceros largos y una cubierta plana y espaciosa para disfrutar del aire libre. Así son los nuevos Hanse 418 y 388, que llegan para substituir respectivamente a los anteriores modelos Hanse 415 y Hanse 385 a los que, sobre la base del mismo concepto de casco creado por el gabinete de Judel/Vrolijk and Co., actualizan y modernizan, rediseñando totalmente la cubierta y redistribuyendo la disposición y los volúmenes interiores.



Vídeo Hanse 418
(Hanse Yachts)

1. El diseño de Judel/Vrolijk ofrece un casco en formas, proa vertical para maximizar eslora de flotación y una popa potente que garantiza estabilidad en portantes.

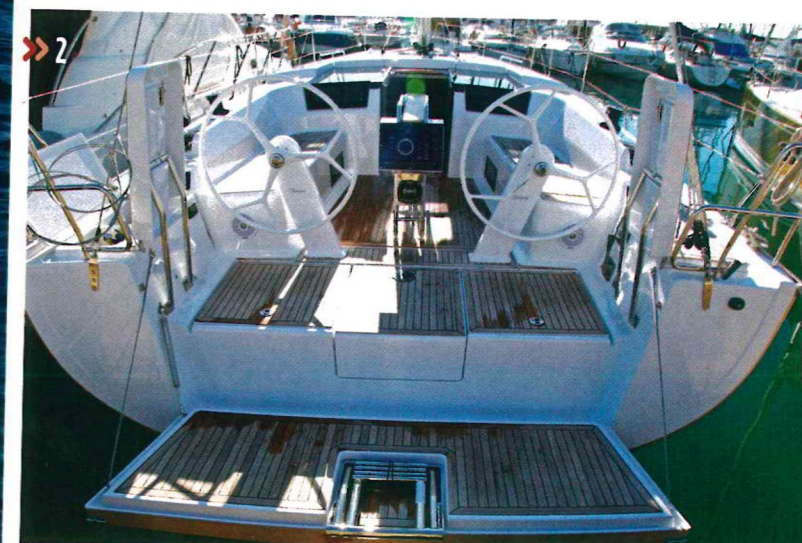
2. El espejo de popa se abate creando una magnífica plataforma al tiempo que los bancos del timonel se levantan para facilitar el paso.

Hanse Yachts sigue cubriendo huecos para ofrecer un escalonado de continuidad en la marca a sus incondicionales, al tiempo que no abandona los modelos pre-existentes sino que los adapta a las nuevas tendencias y a las demandas y necesidades de los cruceristas. Es el caso de este 41 pies, que se sitúa en el rango medio de los 10 modelos ofrecidos por esta gama que va desde los 31 pies hasta los 67 pies.

El Hanse 418 sustituye al 415, presentado en 2012, en el catálogo del astillero de Greifswald, lo moderniza y redefine con acierto tanto en maniobra como en el diseño de la bañera y la cubierta y la distribución del interior, especialmente en la cabina de proa y el salón.

La bañera del 418 presenta modificaciones sustanciales respecto a su predecesor. Hay que destacar la nueva ubicación de los winches en las brazolas, con los primarios bien al alcance del timonel, a los que se reenvían escamoteados los cabos de drizas, rizos y escotas de la mayor y del foque para dejar libre la cubierta de estorbos. Pero es que también los winches secundarios, situados a proa del piano de mordazas, se reenvían a él, de forma que todas las líneas convergen en el único grupo de mordazas, facilitando así la tarea del timonel que puede encargarse del trimado sin ayuda. Otro elemento a señalar es el cofre cerrado a cada banda dedicado a recoger los cabos para evitar los líos en la bañera.

Las dos ruedas inclinadas dejan un consi-





3



4



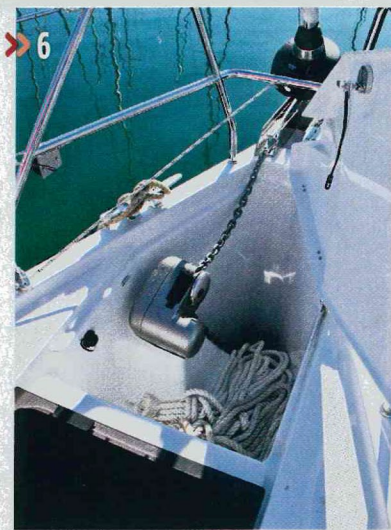
5

3. La proa recta y afinada culmina en un púlpito abierto con doble roldana y anclaje para el crossover o el gennaker.

4. Los pedestales inclinados y los asientos del timonel elevables facilitan el paso hacia popa una vez fondeados o en el amarre.

5. La bañera es amplia y capaz, se circula bien por ella y la posición al timón es cómoda.

6. Un buen pozo de anclas con el molinete incorporado.



6

derable paso desde el centro de la bañera hacia la popa, cuyo espejo se abate ayudado por un pistón dando lugar a una gran plataforma de acceso a bordo con escalera de baño integrada. A facilitar el paso contribuyen los dos asientos volados del timonel que se levantan hacia las bandas dejando el paso franco, bajos los cuales se sitúan dos grandes cofres de estiba que complementan los dos situados bajo las banquetas de la bañera. Por tanto, estiba más que suficiente en la bañera para te-

nerlo todo a mano y facilidad para moverse por ella. Nos gustó la robusta mesa central con dos alas abatibles, bien provista de pasamanos de inox que sirven también como soporte de la pantalla central multifunción y del compás, de manera que las ruedas de gobierno carecen de consola de instrumentos lo que permite utilizar todo el es-

» Destacan las ruedas inclinadas y los asientos elevables que dejan un ancho paso a la plataforma. «

pacio disponible en las bandas de la bañera para que los bancos ganen en longitud. Hay, sin embargo, espacio al final de las brazolas para colocar repetidores, de forma que el timonel pueda tener los datos de viento y navegación bien visibles gobernando desde la banda.

Otro aspecto a reseñar es el cambio en el diseño de la caseta, muy



7

plana y de perfil bajo, que ahora incorpora a ambos lados del tambucho dos superficies de metacrilato oscuro que proporcionan luz a la cabina y al salón. Diseño al servicio de la funcionalidad y no mera estética. Algo que también se aprecia a proa del palo, donde el tejadillo queda también ocupado por la escotilla de la cabina de proa, mientras que los laterales de la caseta se prolongan ligeramente hacia proa dando lugar a un pequeño respaldo que con unos cojines bien adaptados será un excelente lugar para estirarse a tomar el sol o disfrutar de la navegación con buen tiempo.

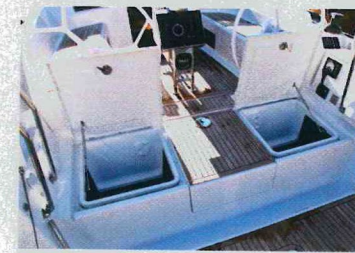
En suma, una cubierta bien organizada, ordenada, despejada y funcional. Es lo que hay que pedirle a un crucero y en este sentido el Hanse 418 cumple a la perfección.

INTERIOR

El salón de este 41 pies se extiende a toda la manga, con la mesa desplegable en el centro, es alto y está bien iluminado por las seis ventanas del casco (tres por banda), que dan visibilidad sentados, y las superiores de la caseta (seis en total más las cristalerías a ambas bandas del tambucho y las de las cabinas que dan a la bañera). El ala de babor de la mesa es trapezoidal para facilitar el paso, un detalle que se agradece y que evita contorsionismos a la hora de sentarse a su alrededor, aún si el espacio es estrecho.

7. La mesa de doble ala tiene robustos pasamanos y su estructura incluye el soporte del ploter.

FOCO EN



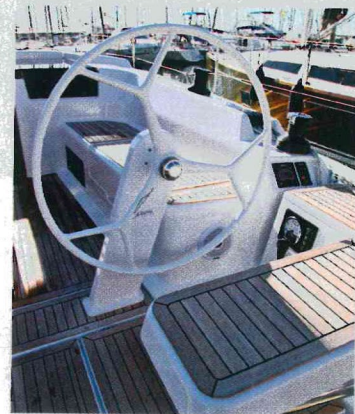
SECTORES A LA VISTA

Dos grandes cofres a los pies de las timonerías dan acceso a los sectores y proporcionan estiba.



ARMARIOS ALTOS

Se agradecen los armarios elevados con cierres robustos en el salón que no impiden la vista hacia el exterior.



RUEDAS SIN CONSOLA

Pedestales inclinados sin consola integrada. No hace falta, hay espacio en las brazolas para los repetidores.



ORDEN EN LA BAÑERA

Un cofre tras los winches almacena los cabos evitando el caos en el plan de la bañera.



DOBLE ROLDANA

Balcón de proa abierto con doble roldana de ancla y anclaje para el Código O.



BATERÍAS ACCESIBLES

Buen acceso a las baterías, que se sitúan bajo el cofre de la banqueta del salón.

ORDEN Y CAPACIDAD

Sendos cofres a ambas bandas bajo las banquetas se destinan a estiba de cabos, defensas y pertrechos.





8

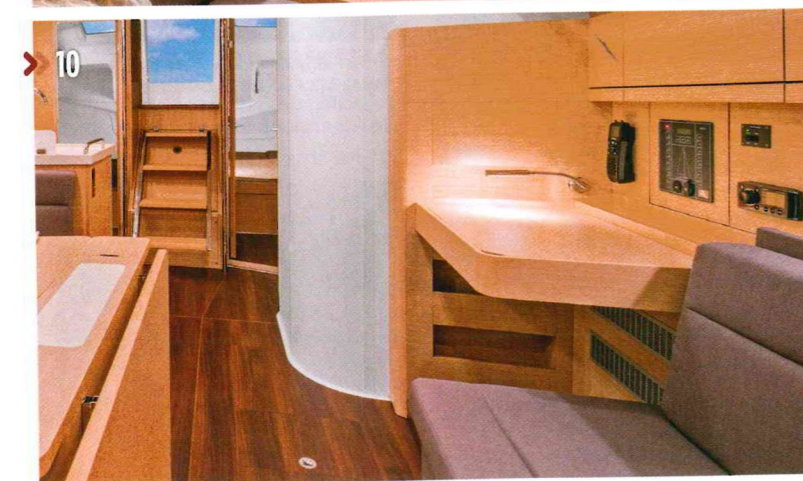
» El salón es luminoso, con buena altura y se extiende a toda la manga. «



9

8. La luz natural entra en el salón por las ventanas del casco y de la caseta, las escotillas cenitales y las ventanas a ambos lados del tambucho.

9. La mesa central de doble ala con botellero central y rodeada por un sofá en U preside el amplio salón.



10

10. La mesa de cartas está orientada a popa y consiente lo mínimo necesario para su función.

Hanse ha optado por una mesa de cartas sencilla y funcional, encarrada a popa y que utiliza el banco de babor como asiento, con cajetines debajo para guardar aquellos objetos que tienen tendencia a aparecer en cualquier parte del barco y que nunca se encuentran cuando se precisan como linternas, cuchillo, gafas, guantes... En un velero de más de 12 metros hay quien prefiere una mesa tradicional, con un asiento con un buen respaldo, pero Hanse opta por la funcionalidad y lo fía todo a la tecnología móvil. Ya hay una gran pantalla en cubierta, fija en los soportes de la mesa de cartas de la bañera y sabe que hoy las tabletas permiten controlar los datos de navegación desde cualquier punto de a bordo, lo que es una tendencia cada día más habitual. La función de la mesa de cartas es pues residual, y su uso se limita a aquellas contadas situaciones en que el patrón necesita una superficie plana para escribir o en que hay que echar un vistazo a los datos básicos de navegación. Hay sin embargo espacio suficiente para que quien lo desee pueda ins-

talar la electrónica los repetidores que más le convenga.

Nada que objetar tampoco al espacio de cocina iraprecto para esta eslora, con buena apertura superior y frontales asamanos, separación del salón para evitar salpicaduras, una superficie de trabajo correcta y estilo de armarios elevados y cajones. Es una campana extractora pero no hay cocinilla integrada en la ventana. Se cumple esta función.

El Hanse 418 ofrece en varias configuraciones que aprovechan el gran volumen interior para acomodarse a los requerimientos concretos de cada propietario. Manteniendo el espacio, central común en todas las versiones, puede optarse entre dos o tres cabinas y uno o dos baños, uno y el resto de la cabina de proa y el otro repartido entre las dos de popa para la versión dos cabinas, la cabina de popa a estribor se destina a un gran pañol de estiba accesible desde el interior. Una opción esta permite alargar la superficie de cubierta de la cocina hacia popa al estar el vestidor de entrada de la cabina sería la tercera cabina. Sin duda es esta la que más nos convencerá racional y por la capacidad de espacio que ofrece

11. La cocina es suficiente para cumplir con las necesidades de un crucero para seis.



11

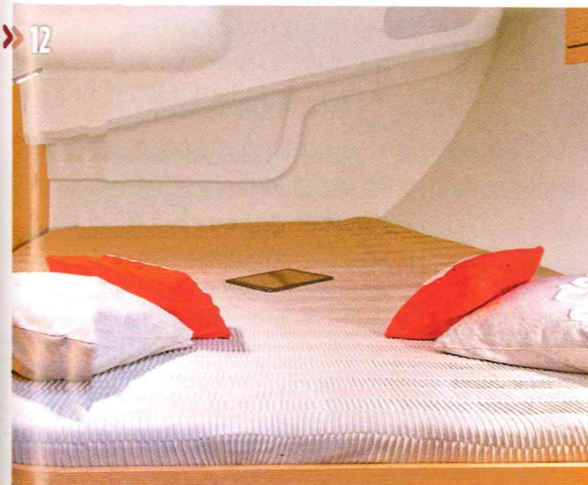
sin hablar de la posibilidad de usarlo para guardar sacos de vela, cabos bien ordenados, el fueraborda, la bicicleta o cualquier otro elemento del equipo, pero la elección dependerá del programa de cada propietario y de la gente con la que suele navegar.

NAVEGACIÓN

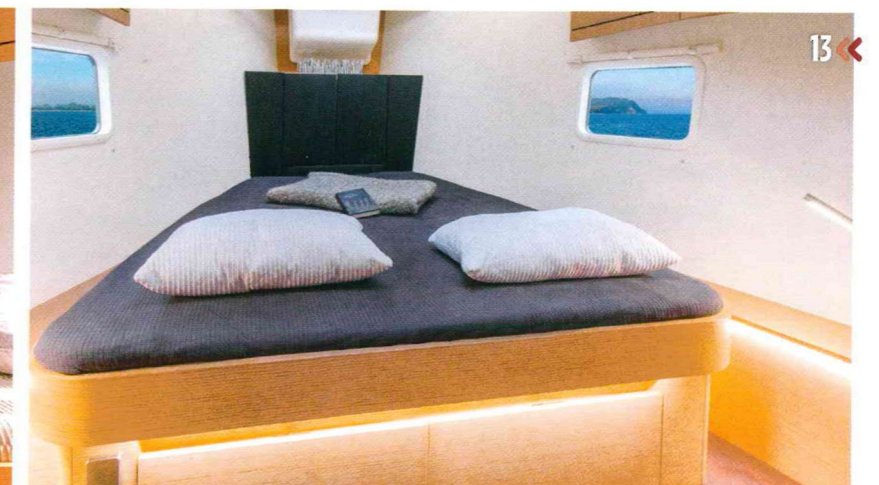
El Hanse 418 monta un palo Selden de 19,60 metros de dos pisos de crucetas, baquetay textil en patata de gallo, foque autovirante, anclaje para asimétrico, y una mayor grande de 52, 50 metros cuadrados,

con escota a la alemana. Es una configuración ésta —la de una mayor grande y foque autovirante— que cada día tiene más aceptación entre los cruceristas ya que permite maniobrar el barco con facilidad. Un asimétrico de 120 m² o un crossover de 76.90 m² completan el ropero. Además, la cabuiería está totalmente reenviada a los winches situados a mano del timonel, la toma de rizos es automática y los cabos están siempre bien recogidos en su cofre. La circulación por las bandas es cómoda y los pasillos son anchos, gracias a que los cadenotes son exteriores y hay buenos pasamanos de inox sobre la caseta. También la posición al timón es confortable, tanto sentados a la banda como en las banquetas de popa plegables, la visión

» El Hanse 418 es un crucero familiar muy llevable, sensible y con interiores sumamente correctos. «



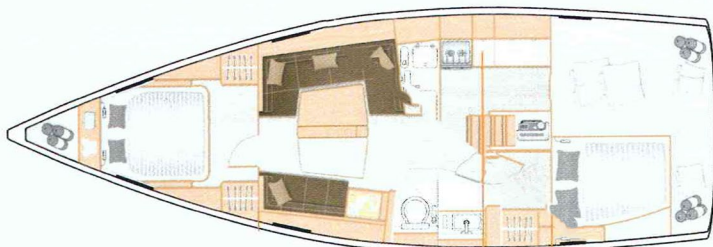
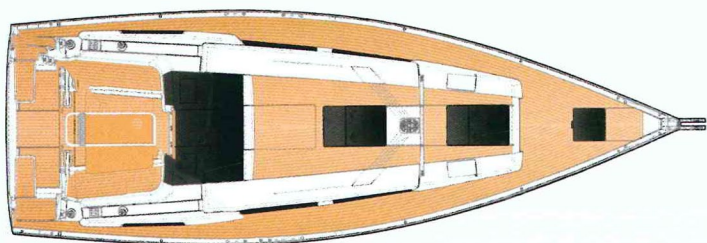
12



13



18. El Hanse 418 apareja mayor de sables forzados o enrollable en el palo, foque autovirante y gennaker. Una configuración cada día más popular en embarcaciones de crucero puro.



Características

- » Eslora total: 12,40 m
- » Eslora de casco: 11,99 m
- » Eslora de flotación: 11,40 metros
- » Manga: 4,17 m
- » Calado: 1,74/2,10 m
- » Desplazamiento: 10,10/ 9,80 m
- » Superficie vélica en ceñida: 87 m²
- » Mayor: 52,50 m²/ 45 m² (enrollable)
- » Foque autovirante: 34,50 m²
- » Crossover: 76,90 m²
- » Gennaker: 120 m²
- » Motor: Yanmar 5H 39/57 Hp Saildrive
- » Capacidad de combustible: 160 l
- » Capacidad de agua: 475 l
- » Diseño: Judel/Vrolijk & Co.
- » Interior: Hanse Yachts Design
- » Clasificación CE: A-10
- » Constructor: Hanse Yachts. www.yachts.group/hanse
- » Importador: Marina Estrella. www.marinaestrella.com
- » Precio: 145.900 euros, con un Yanmar de 39 Hp, y sin impuestos.

La opinión de [N&Y]

Diseño

- + Configuración de la popa.
- + Bancos elevables.
- + Pañol de popa.
- + Mesa de bañera, aunque falta cofre y portavasos.
- Los cofres de cabos pueden perfeccionarse.

Habitabilidad

- + Cabina de proa.
- + Cocina de buena capacidad.
- Mesa de cartas escasa.

Maniobra

- + Todos los cabos reenviados a un solo winche.
- + Doble roldana en proa.
- + Posición a la rueda.

sobre las velas de proa es absoluta, y su trimado se hace con comodidad. No cabe duda de que Hanse ha estudiado bien la disposición de la cubierta pensando en un crucero que será usado por familias, grupos de amigos o en chárter, y por tanto en el que la comodidad en cubierta y la facilidad de gobierno y de circulación por ella es un requisito indispensable.

El astillero ofrece dos posibilidades de quilla, la corta de 1,74 metros y una segunda opción en L de 2,10 metros.

La mala suerte nos acompañó durante nuestra navegación, con escaso viento, por no decir nulo en ocasiones, pese a lo cual podíamos hacer navegar el barco a tres nudos. Uno no puede hacerse a la idea de cómo se comportará el barco con más viento, pero sí de la adaptación de la maniobra, de la comodidad a la rueda, de la sensibilidad del timón y de la respuesta a las pequeñas rachas. Y en este sentido, con sus 10 toneladas de desplazamiento, el Hanse 418 se portó según lo esperado. El casco creado por Judel/Vrolijk and Co. se comporta, el timón compensado lo hace ágil, responde a las pequeñas rachas, las ruedas son sensibles y se controla el trimado desde ellas con comodidad. Poco más podemos decir, más que es un barco concebido y creado para el crucero confortable, al que se le intuye carácter y que no genera dudas de cómo se comportará con viento fuerte. En este sentido, la firma de Judel/Vrolijk es una garantía.

Que su comportamiento a motor. El Hanse 418 se ofrece con dos potencias Yanmar H5 Saildrive de 39 y 57 Hp. La que probamos era la mínima y a nuestro juicio suficiente, ya que a 3.200 rpm hacíamos ocho nudos, y 7,4 a ritmo de crucero y el motor girando descansa rápidamente a 2.600 vueltas. A 2.200 rpm, ritmo económico, 6,6 nudos son una buena marca.

» Seguro METROmar-Fiatc

Prima del seguro básico a terceros: 206,44 euros.

Incluye, responsabilidad civil obligatoria y voluntaria; defensa y reclamación de daños; y asistencia marítima.